

Faunabeheerplan smient Zuid-Holland 2014-2019



Foto: A. Verver

Dit faunabeheerplan is opgesteld door de Stichting Faunabeheereenheid Zuid-Holland, Den Haag.

De paragrafen 3 en 8 zijn geschreven door R. Lensink van Bureau Waardenburg, Culemborg.

Dit plan is op 21 november 2014 vastgesteld door het bestuur van de Faunabeheereenheid Zuid-Holland.

Dit plan is op 7 april 2015 door Gedeputeerde Staten van Zuid-Holland goedgekeurd voor de periode tot en met 31 maart 2020

1. Inleiding

Smienten komen in het winterhalfjaar bijzonder talrijk voor in Zuid-Holland. Om de schade aan landbouwgewassen te beperken is in de afgelopen jaren verjagend afschot uitgevoerd van landbouwpercelen. Dit afschot vond plaats volgens het landelijke en provinciale beleid. In dit faunabeheerplan wordt het gevoerde beheer geëvalueerd en wordt voorgesteld het beheer voort te zetten.

2. Faunabeheereenheid Zuid-Holland, faunabeheerplan en werkgebied

Op 7 februari 2003 is de Stichting Faunabeheereenheid Zuid-Holland (de FBE) opgericht. In de faunabeheereenheid werken organisaties samen die verbonden zijn met de grond. agrariërs, terreinbeherende organisaties, particuliere eigenaren en jagers.

Het bestuur van de FBE wordt op het ogenblik gevormd door:

- Een vertegenwoordiger namens de Federatie Particulier Grondbezit;
- Een vertegenwoordiger namens Natuurmonumenten, Staatsbosbeheer en Zuid-Hollands Landschap;
- Een vertegenwoordiger namens LTO Noord;
- Een vertegenwoordiger namens de Koninklijke Nederlandse Jagersvereniging en de Nederlandse Organisatie voor Jacht en Grondbeheer;
- Een onafhankelijk voorzitter.

De basis van de faunabeheereenheid ligt in de Flora- en faunawet. De Flora- en faunawet is een wet die bescherming van dieren tot uitgangspunt heeft, in principe moeten alle in het wild levende dieren met rust worden gelaten, zelfs verjagen is niet toegestaan. De wet begint met het formuleren van dit uitgangspunt, aangevuld met een zorgplicht, een ieder moet voldoende zorg in acht nemen voor in het wild levende dieren, alsmede voor hun directe leefomgeving. De rest van de wet en de bijbehorende uitvoeringsregelgeving bevat hoofdzakelijk de regels voor de mogelijke uitzonderingen op de hoofdregel van bescherming.

Faunabeheerplan

De taak van de faunabeheereenheid, zoals vastgelegd in de Flora- en faunawet in de artikelen 29 en 30, is het opstellen van faunabeheerplannen en het uitvoeren van het faunabeheer ter voorkoming van schade of anders gezegd ter bescherming van in de wet limitatief opgesomde belangen. De faunabeheerplannen worden opgesteld binnen de kaders van de Flora- en faunawet en binnen de kaders van het overheidsbeleid.

Planmatig faunabeheer beperkt zich niet tot het groene buitengebied. De Faunabeheereenheid werkt ook voor en samen met o.a. gemeenten, bedrijven, waterschappen, wegbeheerders en recreatieschappen. De te beschermen belangen zijn (zie artikelen 67 en 68 Ffw en artikel 4 Besluit beheer en schadebestrijding dieren):

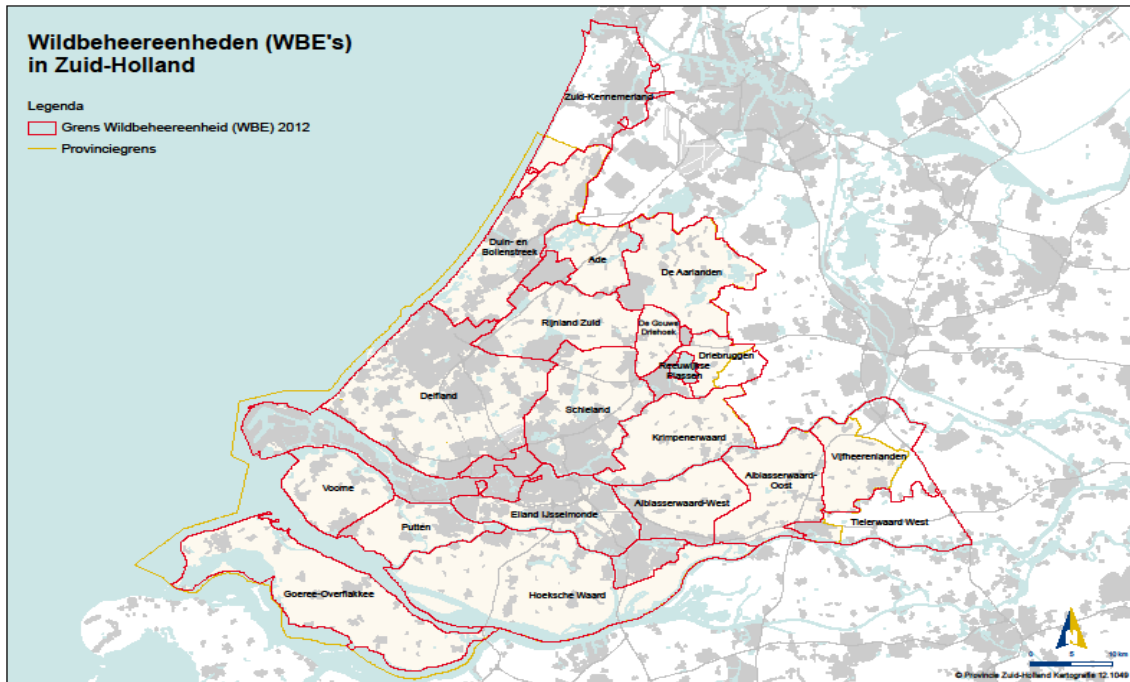
- de volksgezondheid en openbare veiligheid;
- de veiligheid van het luchtverkeer;

- de voorkoming van belangrijke schade aan gewassen, vee, bossen, bedrijfsmatige visserij en wateren;
- de voorkoming van schade aan flora en fauna;
- de voorkoming en bestrijding van schade of belangrijke overlast veroorzaakt door steenmarters aan gebouwen of zich daarin of daarbij bevindende roerende zaken;
- de voorkoming en bestrijding van schade veroorzaakt door vossen aan niet bedrijfsmatig gehouden vee;
- de voorkoming en bestrijding van onnodig lijden van zieke of gebrekkige dieren, behorende tot de diersoorten edelhert, ree, damhert of wild zwijn;
- de voorkoming en bestrijding van schade veroorzaakt door konijnen of vossen op sportvelden of industrieterreinen;
- het reguleren van de populatieomvang van dieren, behorende tot de diersoorten edelhert, ree, damhert of wild zwijn, met dien verstande dat vanwege dit belang slechts ontheffing kan worden verleend indien de aanleiding is gelegen in de schadehistorie ter plaatse en van het omringende gebied of de maximale populatieomvang in relatie tot de draagkracht van het gebied waarin de dieren zich bevinden;
- de voorkoming en bestrijding van schade veroorzaakt door dieren behorende tot een beschermde inheemse zoogdiersoort op begraafplaatsen.

De provincie is het bevoegd gezag in dezen. Zij stelt het beleid vast, keurt het faunabeheerplan goed en verleent ontheffing van de wettelijke verboden aan de FBE om uitvoering van het in het faunabeheerplan vastgelegde beheer mogelijk te maken. De FBE geeft vervolgens weer toestemming aan uitvoerders voor gebruik van de ontheffingen.

Werkgebied

Het werkgebied van de Faunabeheereenheid is de gehele provincie Zuid-Holland. Het beslaat een oppervlak van ongeveer 250.439 ha (exclusief grote open wateren en bebouwde kommen). In figuur 1 is het werkgebied en de ligging van de wildbeheereenheden binnen het werkgebied weergegeven.



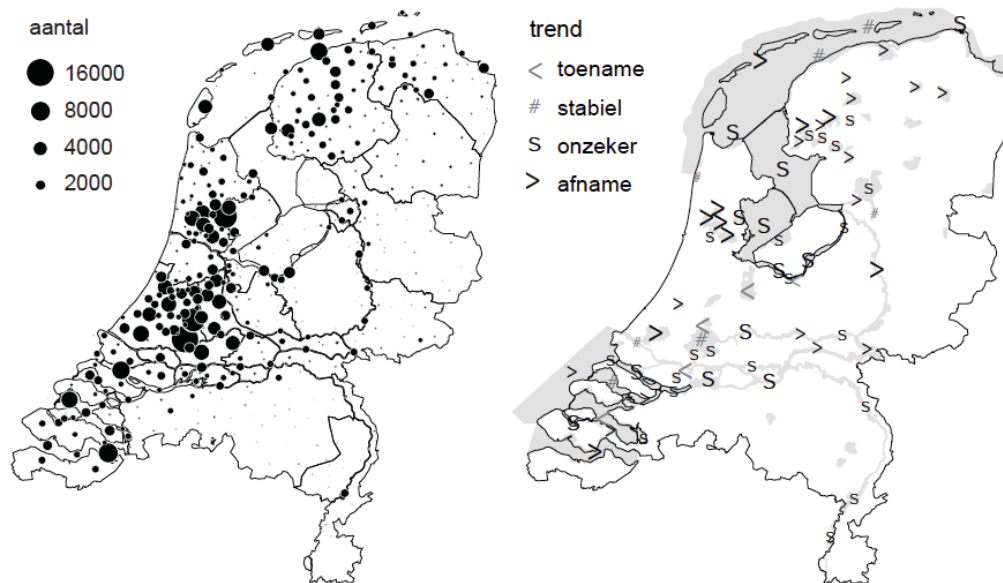
Figuur 1 Werkgebied Faunabeheereenheid Zuid-Holland en ligging wildbeheereenheden.

3. Verspreiding en aantalsontwikkeling

De smient is een algemeen voorkomende eend in Eurazië. De soort broedt vooral in de boreale en arctische klimaatzone en overwintert in de gematigde en subtropische zone. Binnen dit grote verspreidingsgebied wordt een aantal flyways onderscheiden waarbinnen vogels uit een deel van het broedgebied, langs vaste patronen trekken naar een duidelijk omschreven overwinteringsgebied. Smienten in Nederland maken deel uit van de East-Atlantic Flyway. Deze vogels broeden in Noord-Europa van IJsland tot in het westen van Siberië. De overwinteringsgebieden liggen vooral rond de Noordzee. In Nederland verblijft in de winter gemiddeld 50% van de flyway, in Engeland 27%, gevolgd door Duitsland 6%, Ierland 5% en België 4%. Het aantal vogels in deze flyway is toegenomen van rond 750.000 exemplaren in de jaren tachtig tot anderhalf miljoen vogels rond 2005. Op dat moment gold dat het aantal in de flyway stabiel was (Wetlands International 2014).

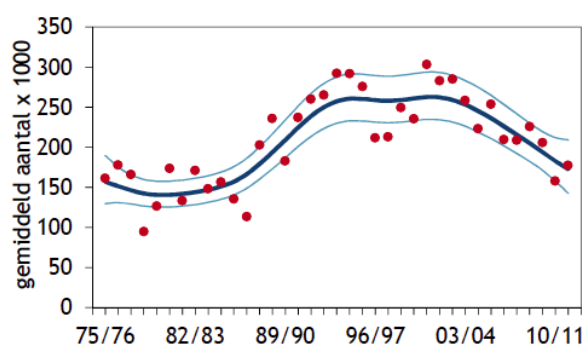
Niet-broedvogels

De smient komt in Zuid-Holland algemeen en talrijk voor in het winterhalfjaar. De vogels arriveren in de loop van september en blijven tot eind maart. De hoogste aantallen worden normaal gesproken bereikt in januari. In de loop van de winter foerageren smienten in toenemende mate op grasland. In akkerbouwgebieden foerageren ze vooral op wintergraan; zeker in het begin van de winter als het gewas nog kort is. Smienten rusten op (grote) wateren en foerageren, ook 's nachts, soms massaal, op grasland en akkerbouwgewassen.



Figuur 2 Verspreiding van de smient in Nederland (gegevens Sovon; rechts: seizoengemiddelde 2005/06-2009/10 per hoofdtelgebied; links: tienjarige trend vanaf 2000-01).

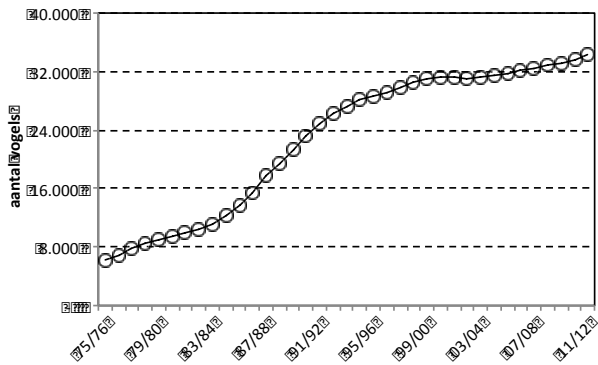
Het aantal smienten in Nederland is vanaf de jaren vijftig toegenomen van 100.000 naar 800.000 exemplaren eind jaren tachtig. In de jaren negentig zijn de aantallen gestabiliseerd (Bijlsma *et al.* 2001). Deze toename is mede veroorzaakt door een toename in de kwaliteit van het voedsel in agrarisch gebied als gevolg van de sterk toegenomen mestgift (Van Eerden *et al.* 1996). Nadien heeft zich een lichte afname voor gedaan tot de huidige 600.000-700.000 exemplaren als wintermaximum. Voor een neergang in flyway populatie zijn geen aanwijzingen. Daarmee is de meest aannemelijke oorzaak van de lichte afname in Nederland dat een groter aantal vogels noordelijk van Nederland overwintert (oa. Hornman *et al.* 2013). In Nederland is zichtbaar dat de soort met name in najaar en voorjaar minder talrijk is. Er is dus minder doortrek in beide seizoenen, en/of vogels arriveren later en trekken eerder weg (zie bijvoorbeeld Zeeland in Lensink 2014).



Figuur 3 Aantalsontwikkeling van de smient in Nederland (gegevens Sovon; gegeven is het aantal (seizoengemiddelde) met het 95%-betrouwbaarheidsinterval).

In Zuid-Holland kan tot 50% van het Nederlandse winteraantal verblijven; bijvoorbeeld 350.000 exemplaren in januari 2010. In andere winters ligt het aandeel van Zuid-Holland rond 20-30%. De trend is in Zuid-Holland al vier decennia positief; de afname op nationaal niveau is daarmee aan Zuid-Holland voorbijgegaan. Tot

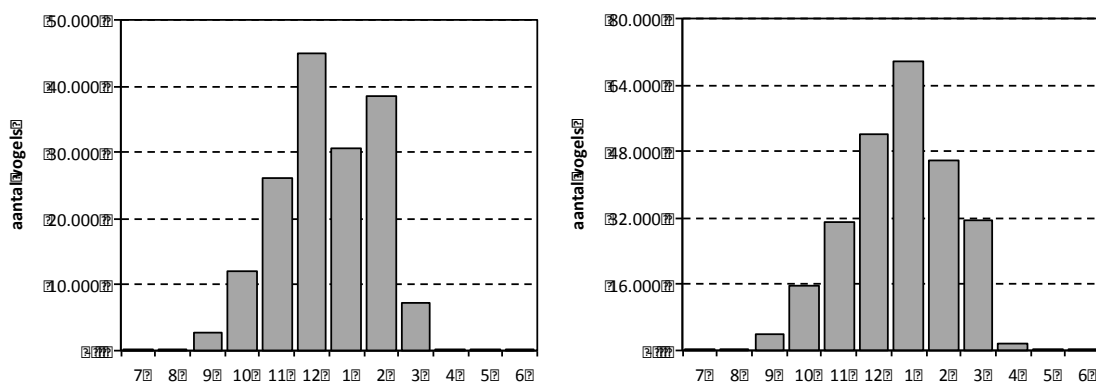
begin jaren negentig bedroeg de jaarlijkse toename bijna 9%, en in de jaren daarna ruim 1% (figuur 3). Gemiddeld bedroeg de jaarlijkse toename vanaf 1975 ruim 4%.



Figuur 4 Aantalsontwikkeling van de smient in Zuid-Holland (gegevens Sovon; seizoengemiddelde in de Natura 2000-gebieden De Wilk, Broekvelden c.s., Kinderdijk, Biesbosch, Oudeland van Strijen, Hollands Diep, Haringvliet, Krammer-Volkerak, Grevelingen).

Binnen Zuid-Holland is de trend niet in alle gebieden gelijk. In de voormalige getijdegebieden in het zuiden van de provincie is de trend stabiel tot afnemend; alsook in graslandgebieden in het westen van de provincie (bijvoorbeeld Delfland, figuur 2). In veenweidegebieden meer oostelijk in Zuid-Holland zoals de Alblasserwaard, Krimpenerwaard en Reeuwijk nemen de aantallen smienten nog altijd toe.

In de graslandgebieden in het veenweidegebied van Zuid-Holland kent het voorkomen van smienten een duidelijke piek in januari (figuur 5). Daarna nemen de aantallen af, zonder dat in het aantalspatroon enig spoor van voorjaarsstrek zichtbaar is. In de voormalige getijdegebieden in het zuiden van de provincie ligt het maximum in december. Hier is in februari duidelijk terugtrek merkbaar door een tweede piek in februari. In de veenweidegebieden is de soort in maart nog talrijk aanwezig terwijl de smient in de voormalige getijdegebieden dan al vrijwel vertrokken is.



Figuur 5 Seizoenverloop van de smient in Zuid-Holland; voormalige getijdegebieden e.o. (links) en veenweidegebieden (rechts) (gegevens Sovon; seizoengemiddelde in de Natura 2000-gebieden Oudeland van Strijen, Hollands Diep, Haringvliet, Krammer-Volkerak, Grevelingen; De Wilk, Nieuwkoop c.s., Broekvelden c.s., Kinderdijk, Biesbosch).

Broedvogels

In Nederland worden jaarlijks een of meer paren smient als broedvogel vastgesteld (Sovon 2002, Boele *et al.* 2014). Dit zijn voor een deel aangeschoten vogels die niet

naar het noorden trekken en voor een deel vogels die blijven hangen (overzomerer). Het aantal paren dat succesvol jongen groot brengt, is zeer beperkt. In Zuid-Holland gaat het jaarlijks om enkele paren. Deze worden vooral aangetroffen in de waterrijke graslandgebieden waar de soort in de winter ook talrijk aanwezig is.

Conclusie

De smient is een talrijk voorkomende vogel in het winterhalfjaar in Zuid-Holland. De belangrijkste concentratiegebieden in Zuid-Holland zijn het Haringvliet, de Krimpenerwaard en de Reeuwijkse Plassen. Gebieden van minder belang zijn het Volkerakmeer en de benedenlopen van de grote rivieren. Smienten komen als broedvogel slechts in zeer geringe aantallen voor in Zuid-Holland.

4. Wettelijke status en provinciaal beleid

Smienten zijn in artikel 4 lid 1 onder b Flora- en faunawet (Ffw) aangemerkt als beschermde inheemse diersoort. Smienten zijn op grond van artikel 65 lid 1 Ffw in artikel 3 van het Besluit beheer en schadebestrijding dieren aangewezen als diersoort die niet in zijn voortbestaan wordt bedreigd of dat gevaar loopt en in delen van het land schade aanricht.

Smienten kunnen worden verjaagd van landbouwpercelen door de grondgebruiker op basis van de provinciale vrijstellingsverordening (Verordening Flora- en faunawet Zuid-Holland, Provinciaal blad 227 uitgegeven 18 december 2013). Deze vrijstelling geldt niet in de periode 1 november – 1 maart in de Natuurbeschermingswet-gebieden Biesbosch, Boezems Kinderdijk, Broekvelden-Vettenbroek en Polder Stein, Donkse Laagten, Grevelingen, Haringvliet, Hollands Diep, Kwade Hoek, Nieuwkoopse Plassen, Oudeland van Strijen, Krammer-Volkerak, De Wilck en Zouweboezem.

Provinciale Staten kunnen via de provinciale vrijstellingsverordening aan grondgebruikers de mogelijkheid geven afschot ter voorkoming van landbouwschade uit te (laten) voeren. Provinciale Staten heeft dit echter niet gedaan, slechts verjagen is mogelijk gemaakt. Om doden van smienten ter voorkoming van landbouwschade door jachthouders mogelijk te maken, dient Gedeputeerde Staten ontheffing te verlenen op basis van artikel 68 Ffw. Een ontheffing op basis van artikel 68 kan slechts worden afgegeven (aan een faunabeheereenheid) op basis van een faunabeheerplan indien geen afbreuk wordt gedaan aan de gunstige staat van instandhouding van de soort en indien er geen andere bevredigende oplossing beschikbaar is.

Beleidskader Faunabeheer

In 1999 is, vooruitlopend op de Flora- en faunawet van 2002, de jacht op de smient gesloten. De smient kon tot 1999 worden bejaagd in de periode 1 september tot en met 31 januari. De Tweede Kamer heeft op 12 november 2002 motie 26 aangenomen waarin er bij de regering op wordt aangedrongen de jacht op kolgans, grauwe gans en smient in beperkte zin te heropenen. Reden voor de motie was de wens om maatregelen te kunnen treffen tegen de toenemende schades. In plaats van het heropenen van de jacht is gekozen voor het opstellen van een beleidskader.

Op 27 november 2003 heeft de Minister van LNV, na overleg met vertegenwoordigers van o.a. de Land- en Tuinbouworganisatie Nederland, de Vereniging Natuurmonumenten, Staatsbosbeheer, de Koninklijke Nederlandse Jagersvereniging en Vogelbescherming Nederland, het Beleidskader Faunabeheer vastgesteld. Het beleid van dit Beleidskader is door de Provincie Zuid-Holland (en alle andere provincies) overgenomen. Op basis van dit beleid is vanaf eind 2004 schade door smienten in Zuid-Holland beperkt door verjagend afschot van percelen met landbouwgewassen op ontheffing verleend aan de FBE.

Het beleid voorziet – kort samengevat – in:

Het aanwijzen van foerageergebieden voor overwinterende ganzen en smienten. Binnen deze gebieden zijn dieren volledig beschermd en wordt in een passende beheer- en schadevergoeding voorzien. Buiten deze gebieden wordt afschot toegestaan in de periode 1 oktober tot en met 31 maart. Dit afschot dient schade te voorkomen en dient ter verjaging van de ganzen en smienten naar de foerageergebieden. Een tegemoetkoming in de schade aangericht buiten de foerageergebieden, wordt slechts verleend indien afdoende gebruik is gemaakt van de ontheffing voor afschot.

In Zuid-Holland is tot en met de winter van 2007/2008 verjagend afschot uitgevoerd van percelen met akkerbouwgewassen, vollegrondsgroenten en nieuw ingezaaid grasland. Vanaf de winter van 2008/2009 is ook verjagend afschot uitgevoerd van bestaand grasland.

In Zuid-Holland geldt vanaf de winter van 2014/2015 een nieuw provinciaal ganzenbeleid. De vergoedingen voor de foerageergebieden gelegen op agrarische grond zijn gestopt en deze foerageergebieden zijn opgeheven. Voor de smienten is geen nieuw beleid vastgesteld. Er is 2000 hectare foerageergebied voor smienten in gebieden van terreinbeherende organisaties aanwezig. Deze gebieden vallen grotendeels samen met de gebieden die zijn aangewezen in het kader van de Natuurbeschermingswet 1998 voor o.a. overwinterende ganzen en smienten. Het betreft de gebieden Biesbosch, Boezems Kinderdijk, Broekvelden-Vettenbroek en Polder Stein, Donkse Laagten, Grevelingen, Haringvliet, Holland Diep, Kwade Hoek, Nieuwkoopse Plassen, Oudeland van Strijen, Krammer-Volkerak, De Wilck en Zouweboezem.

Andere middelen dan afschot (preventieve middelen)

Het Faunafonds is een zelfstandig bestuursorgaan dat o.a. de staatssecretaris en provincies adviseert over het faunabeleid. In oktober 2009 heeft het Faunafonds de Handreiking Faunaschade uitgebracht. In de Handreiking worden de verschillende werende en verjagende middelen (preventieve middelen) beschreven en de werking wordt toegelicht. Preventieve middelen die voor smienten kunnen worden ingezet zijn verjaging door menselijke aanwezigheid, vlaggen, flietsmolens, knalapparaten, vogelafweerpistool, geweer, kleppermolentjes, schriklint, ballonnen, draden spannen en nabootsing roofvogel.

In het Beleidskader Faunabeheer en in de ontheffingen die aan de Faunabeheereenheid zijn verleend om het beleid uit te voeren, is bepaald dat op grasland verjagen door menselijke aanwezigheid volstaat als preventief middel. Bij de overige gewassen dienen een visueel en een akoestisch middel in voldoende

mate (volgens de regels van het Faunafonds) te worden ingezet. Het Faunafonds hanteert dezelfde regels voor de tegemoetkoming in de faunaschade.

Artikel 10 Besluit Faunabeheer

In artikel 10 van het Besluit Faunabeheer staan de elementen die minstens in het faunabeheerplan dienen te zijn opgenomen. Hieronder staat aangegeven waar deze elementen in het faunabeheerplan zijn opgenomen.

- a) de omvang van het werkgebied van de faunabeheereenheid; paragraaf 2.
- b) een kaart waarop de begrenzing van het werkgebied van de faunabeheereenheid is aangegeven; paragraaf 2, figuur 1;
- c) kwantitatieve gegevens over de populatie van de diersoorten ten aanzien waarvan een duurzaam beheer noodzakelijk wordt geacht, met inbegrip van gegevens over de aanwezigheid van de populaties in het betrokken gebied gedurende het jaar; paragraaf 3.
- d) een onderbouwing van de noodzaak van een duurzaam beheer van de in onderdeel c bedoelde diersoorten, waaronder een onderbouwde verwachting van de belangen als bedoeld in artikel 68, eerste lid, van de wet die zouden worden geschaad indien niet tot beheer zou worden overgegaan; paragrafen 9, 7 en 5.
- e) een beschrijving van de mate waarin de in onderdeel d bedoelde belangen in de vijf jaren voorafgaand aan het ter goedkeuring indienen van het faunabeheerplan zijn geschaad; paragraaf 5.
- f) de gewenste stand van de in onderdeel c bedoelde diersoorten; paragrafen 7 en 9.
- g) per diersoort een beschrijving van de aard, omvang en noodzaak van de handelingen die zullen worden verricht om de gewenste stand, bedoeld in onderdeel f, te bereiken; paragrafen 7 en 9.
- h) per diersoort en gewas een beschrijving van de handelingen die in de periode, bedoeld in onderdeel e, zijn verricht om het schaden van de in onderdeel d bedoelde belangen te voorkomen, alsmede, voor zover daarover redelijkerwijs kwantitatieve gegevens beschikbaar zijn, een beschrijving van de effectiviteit van die handelingen; paragrafen 6 en 7.
- i) voor zover het plan betrekking heeft op het beheer van edelherten, damherten, reeën of wilde zwijnen, een beschrijving van het voedselaanbod, de relatie tussen dit voedselaanbod en de grootte van de populatie van de betrokken dieren alsmede de mogelijkheden van uitwisseling met aangrenzende terreinen; niet van toepassing.
- j) een beschrijving van de plaatsen in het werkgebied van de faunabeheereenheid waar en de perioden in het jaar waarin de in onderdeel g bedoelde handelingen zullen plaatsvinden; paragraaf 9.
- k) de mogelijkheid en de voorwaarden om gebruik te maken van een aan de faunabeheereenheid verleende ontheffing op gronden van jachthouders die niet bij de faunabeheereenheid zijn aangesloten, mits die gronden binnen het werkgebied van de faunabeheereenheid vallen en voor zover die gronden plaatsen als bedoeld in onderdeel j omvatten waar planmatig beheer noodzakelijk is; paragraaf 9.
- l) voor zover daarover kwantitatieve gegevens beschikbaar zijn, een onderbouwde inschatting van de verwachte effectiviteit van de in onderdeel g bedoelde handelingen; paragrafen 9 en 7.

m) een beschrijving van de wijze waarop de effectiviteit van de voorgenomen handelingen zal worden bepaald; paragraaf 9.

5. Schade

Smienten kunnen schade aanrichten aan:
Gras, graszoden, graszaad, granen vollegrondsgroenten en overige akkerbouwgewassen

Smienten foerageren over het algemeen in grote groepen op grasland en rusten op open water. Smienten foerageren ook 's nachts. In gebieden met weinig open water zijn de aantallen lager dan in de gebieden met veel open water. Voor smienten geschikte voedselsituaties zijn:

- Korte grazige vegetaties (grassen en kruiden).
- Water op het grasland of er dichtbij (de vogels hebben voor hun voedselopname water nodig).
- Een open landschap, zodat predatoren op tijd kunnen worden gezien.
- Een rechtstreekse vluchtroute naar open water (liefst zonder rietkragen).

De verspreiding van smienten verandert als er ijs op de sloten komt. Dan concentreren zich grotere groepen bij (nog) open water en foerageren de dieren daar dichtbij. Als de ijsvorming doorzet verplaatsen de smienten zich naar groter en dieper water, dat minder snel dichtvriest. Hier kunnen dan groepen van tot meer dan 20.000 vogels voorkomen. Begrazing in maart is door het kleiner wordende aantal smienten beperkter. Wel kan juist in maart, in de periode waarin het gras begint te groeien, de schade hoog oplopen, vooral in periodes met neerslag.

Smienten veroorzaken ieder jaar aanzienlijke schade in Zuid-Holland, waarbij de schade per geval hoog kan oplopen. Smienten veroorzaken vraatschade, vervuilingsschade en schade door verslemping van de bodem. Smienten eten ook de wortels van grasgewassen. Dit is mogelijk op (langdurig) natte percelen. Na een periode van vorst wordt bij het intreden van dooi de bovenlaag van de grond zacht en nat. Een natte bodem gecombineerd met het dicht bij elkaar foerageren en rusten van smienten, heeft vertrapping en verslemping van de bodem tot gevolg. Smienten kunnen hierdoor een verandering in de vegetatiesamenstelling veroorzaken die leidt tot een lagere opbrengst van het gewas.

Schade treedt op in geheel Zuid-Holland. Kwetsbare gewassen komen in de gehele provincie voor. De schadelocatie is wisselend en in belangrijke mate afhankelijk van de weersomstandigheden.

Getaxeerde schade

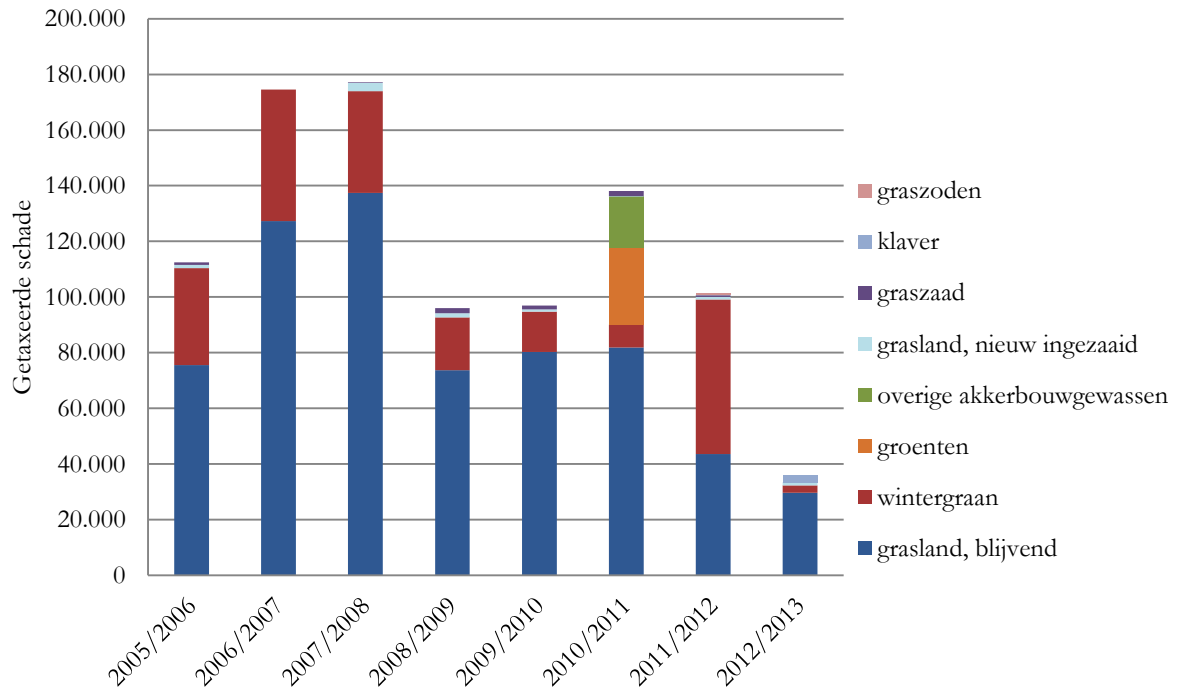
Het Faunafonds keert in bepaalde gevallen een tegemoetkoming uit aan agrariërs ter compensatie voor de schade aan hun landbouwgewassen die is veroorzaakt door beschermde inheemse diersoorten. Of een agrariër hier wel of niet voor in aanmerking komt, is vastgelegd in beleidsregels. De enige officieel vastgelegde indicatie voor de omvang van de landbouwschade is de door het Faunafonds getaxeerde schade ten behoeve van de uitkering van de tegemoetkoming. Niet alle

agrariërs met schade dienen een verzoek voor een tegemoetkoming in. Er zijn voorwaarden gesteld aan het verkrijgen van een tegemoetkoming, de belangrijkste zijn dat preventieve middelen worden ingezet en dat een ontheffing voor afschot wordt aangevraagd en bij verlening adequaat wordt gebruikt. De getaxeerde schade is dus over het algemeen schade die is ontstaan ondanks het inzetten van preventieve middelen en afschot.

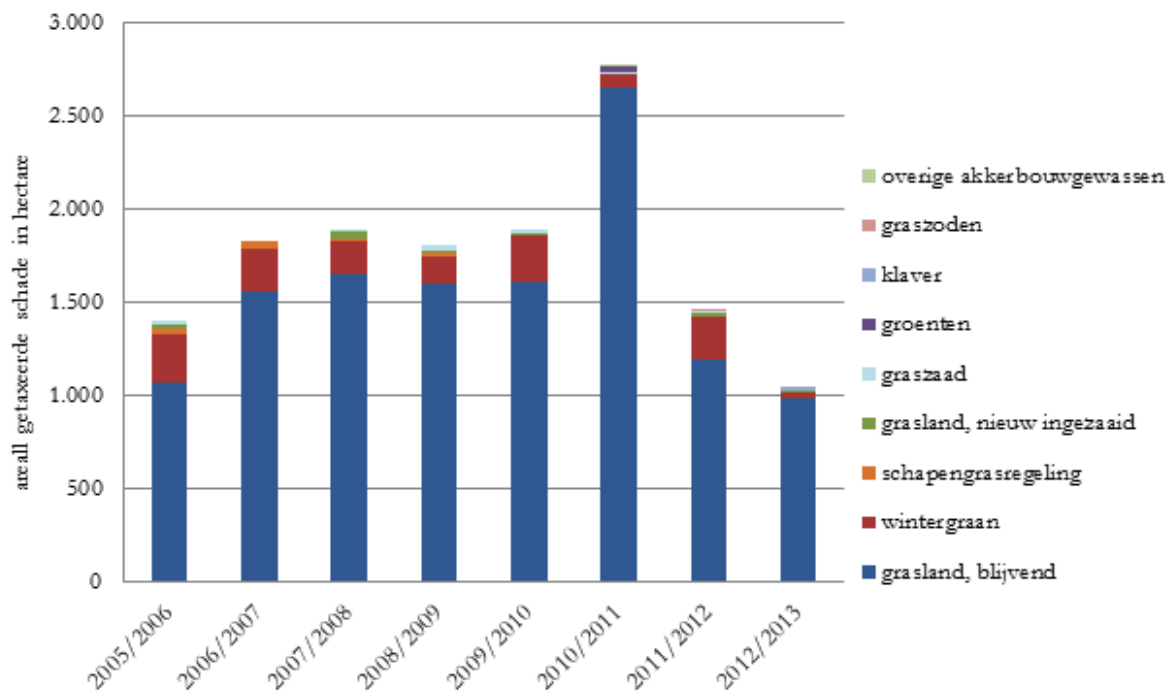
Slechts schade wordt vergoed welke door vraat, graven, wroeten en vegen aan bedrijfsmatige landbouw is veroorzaakt. Vervolgschade, bijvoorbeeld schade die ontstaat door verslemping van bodem wordt niet vergoed. De tegemoetkoming wordt verminderd met 5% van de door de taxateur vastgestelde schade, met een minimum van € 250,- per bedrijf per meldingsjaar. Tegemoetkomingen lager dan € 50,- worden niet uitgekeerd. Op verzoek van de provincies zijn er per 1 oktober 2014 wijzigingen doorgevoerd in deze regels. Een belangrijke wijziging is dat er een behandelbedrag is ingevoerd van € 300,-. Aanvragers betalen dit bedrag voordat de aanvraag in behandeling wordt genomen. Het behandelbedrag wordt niet verrekend met een te verlenen tegemoetkoming. Door deze beleidswijziging zullen agrariërs naar verwachting minder snel een tegemoetkoming aanvragen. Indien € 550,- aan schade wordt getaxeerd, ontvangt de agrariër netto niets.¹ Indien voor minder dan € 300 aan schade wordt getaxeerd, kost de aanvraag de agrariër € 300.² De getaxeerde schade zal dus een (nog) minder goede afspiegeling zijn van de werkelijk opgetreden schade. Daarnaast geeft de getaxeerde schade slechts een indicatie voor de schade die zou zijn opgetreden als geen schadebestrijding was uitgevoerd. Het Faunafonds stelt als voorwaarde voor de tegemoetkoming dat preventieve middelen worden ingezet en een ontheffing voor afschot wordt aangevraagd en adequaat wordt gebruikt.

¹ Bij een getaxeerde schade van € 550,- blijft na aftrek van het eigen risico een tegemoetkoming over van € 300,-. Dit bedrag is gelijk aan het van te voren betaalde behandelbedrag.

² Bij een schade van € 299,- blijft over na aftrek van het eigen risico een tegemoetkoming van € 49,-. Dit bedrag wordt niet uitgekeerd. De agrariër heeft € 300 voor de behandelkosten betaald.



Figuur 6 getaxeerde schade in euro's aangericht door smienten in Zuid-Holland per gewas vanaf winter 2005/2006.



Figuur 7 hectares waarop schade door smienten is getaxeerd in Zuid-Holland, per gewas vanaf winter 2005/2006.

WBE	2005-2006	2006-2007	2007-2008	2008-2009	2009-2010	2010-2011	2011-2012	2012-2013	Eindtotaal
Duin en Bollenstreek	-	-	-	207	-	-	-	-	207
De Aarlanden	8.066	17.886	34.517	22.444	20.447	13.935	16.353	7.894	141.542
Ade	-	-	450	-	192	839	69	-	1.550
Driebruggen	2.921	4.331	7.809	3.607	3.792	7.739	3.202	732	34.133
De Gouwe Driehoek	9.774	7.841	8.863	5.285	7.242	5.132	1.647	2.310	48.094
Rijnland Zuid	768	11.605	7.047	1.264	5.542	6.142	882	97	33.347
Delfland	1.441	10.380	2.085	6.720	2.586	5.674	2.218	2.154	33.258
Schieland	1.327	2.094	62	-	120	338	204	765	4.910
Krimpenerwaard	21.197	36.381	38.398	14.328	13.104	17.475	4.576	4.742	150.201
Alblasserwaard-Oost	5.769	3.829	3.472	1.047	3.115	1.971	872	195	20.270
Alblasserwaard-West	10.258	15.023	12.771	5.982	7.103	6.562	4.819	2.467	64.985
Vijfheerenlanden	1.435	2.837	626	228	-	490	157	-	5.773
Voorne	903	776	1.275	1.152	1.269	4.259	4.671	1.988	16.293
Putten	2.596	4.416	4.464	2.390	1.890	-	26.168	-	41.924
Hoeksche Waard	2.626	20.508	21.206	10.879	4.118	3.501	3.371	3.460	69.669
Goeree-Overflakkee	42.877	36.870	34.192	20.407	26.370	64.030	32.144	9.303	266.193
Eindtotaal	111.958	174.777	177.237	95.940	96.890	138.087	101.353	36.107	932.349

Tabel 1 getaxeerde schade in euro's aangericht door smienten in Zuid-Holland per WBE vanaf winter 2005/2006.

WBE	2005-2006	2006-2007	2007-2008	2008-2009	2009-2010	2010-2011	2011-2012	2012-2013
Duin en Bollenstreek	-	-	-	13	-	-	-	-
De Aarlanden	96	142	249	332	321	278	389	253
Ade	-	-	2	-	5	15	4	-
De Gouwe Driehoek	63	35	54	40	74	100	51	58
Rijnland Zuid	13	50	88	34	91	95	37	5
Delfland	104	162	101	161	174	376	118	100
Schieland	25	26	13	-	14	16	8	10
Krimpenerwaard	154	170	266	153	163	477	101	93
Alblasserwaard-Oost	70	37	30	8	114	80	15	2
Alblasserwaard-West	247	331	331	241	113	649	119	102
Vijfheerenlanden	32	22	5	3	-	3	3	-
Voorne	34	24	36	12	37	40	34	31
Putten	51	34	84	58	75	-	105	-
Hoeksche Waard	47	409	179	195	96	69	38	112
Goeree-Overflakkee	375	256	250	308	448	319	269	187
Eindtotaal	1.311	1.700	1.688	1.557	1.724	2.516	1.290	952

Tabel 2 hectares waarop schade door smienten is getaxeerd in Zuid-Holland, per WBE vanaf winter 2005/2006.

De getaxeerde jaarlijkse schade vanaf de winterperiode 2005/2006 tot en met de winterperiode 2012/2013 fluctueert tussen ruim € 36.000,- en ruim €177.000,-. In de aangewezen ganzenfoerageergebieden op agrarische grond is in deze jaren daarnaast een vergoeding betaald. In deze gebieden kon schade niet worden bestreden. Deze bedragen zijn niet opgenomen in de hier opgenomen schadegegevens. De agrarische foerageergebieden lagen in de WBE Reeuwijkse Plassen, Krimpenerwaard, Alblasserwaard, Delfland en De Hoeksche Waard.

In de winterperioden tussen 2005/2006 en 2012/2013 is in 1.473 gevallen schade getaxeerd. De hoogst getaxeerde schade in deze periode is een bedrag van € 18.340,- (Goeree-Overflakkee, overige akkerbouwgewassen, 2010/2011). De hoogst getaxeerde schade aan grasland in deze jaren betrof een getaxeerde schade van € 6.000,- (Krimpenerwaard, 2007/2008). De hoogst getaxeerde schade aan granen betrof een getaxeerde schade van € 17.388,- (Putten, 2011/2012). Een overzicht van de getaxeerde schadegevallen is als bijlage bij dit plan gevoegd.

De weersomstandigheden spelen waarschijnlijk een belangrijke rol in de hoogte van de aangerichte schade. De weersomstandigheden hebben invloed op de aanwezigheid van smienten in een bepaald gebied. Daarnaast kan nat weer of dooi zorgen voor hogere schades. Met name als bij de start van de groei van het gras de weersomstandigheden ongunstig zijn, kan de schade hoog oplopen. De fluctuaties in de getaxeerde schade worden ook veroorzaakt door fluctuaties in de drogestofprijs van de gewassen. Het Faunafonds gebruikt bij de taxatie het prijsniveau van het moment.

Vanaf de winter van 2008/2009 is een dalende trend te zien in de getaxeerde schade. Dit ondanks het feit dat in de jaren 2008 tot en met 2012 de prijzen gemiddeld ongeveer 45% hoger lagen dan in de periode 2003 tot en met 2007 (Guldmond et al). Ook in 2013 gold een relatief hoge prijs. Deze daling van de schade kan worden toegeschreven aan de uitbreiding van de mogelijkheden om verjagend afschot uit te voeren. Vanaf 2008/2009 is ook afschot van grasland toegestaan. De relatief hoge schade in de winterperiode 2010/2011 is waarschijnlijk het gevolg van de weersomstandigheden, de eerste maanden van 2011 waren relatief mild. Ook in Utrecht en Noord-Holland zijn in deze winterperiode relatief hoge schades getaxeerd. Vanaf 2011 is ook afschot toegestaan vanaf 12.00 uur tot zonsondergang. Deze uitbreiding van de mogelijkheden heeft waarschijnlijk bijgedragen aan de dalende trend.

6. Uitgevoerd beheer

Preventieve middelen en andere bevredigende oplossing

Smienten kunnen de gehele dag op graslanden verblijven en foerageren maar ook kunnen ze overdag op plassen en meren rusten en 's nachts op grasland foerageren. Smienten zijn verstoringgevoelig. Het fysiek verjagen heeft slecht kortdurende effect en is wanneer smienten 's nachts foerageren nagenoeg ondoenlijk. De inzet van werende en verjagende middelen dragen waarschijnlijk wel enigszins bij aan het beperken van de schade. Echter de bekende middelen (zie voor deze middelen paragraaf 4) zijn zeer beperkt effectief. Ondersteund afschot in de avond (een uur na zonsondergang) vervolgd met afschot in de volgende ochtend (een uur voor zonsopkomst) kan de terugkeer van smienten vertragen of verhinderen.

Vanwege de beperkte effectiviteit van de bekende middelen is onderzoek gedaan naar nieuwe middelen. In opdracht van het Faunafonds is in 2004 een experiment opgezet om te onderzoeken of holografische strips effectief zijn in het weren van nachtelijk foeragerende smienten. Het gebruikte materiaal bleek echter zeer gevoelig te zijn voor breuk bij harde wind. Het experiment is daarom voortijdig gestaakt.

Werende en verjagende middelen alsmede fysiek verjagen zijn in de afgelopen jaren ingezet. Ze hebben schade op zijn best enigszins beperkt en kunnen niet worden aangemerkt als andere bevredigende oplossing.

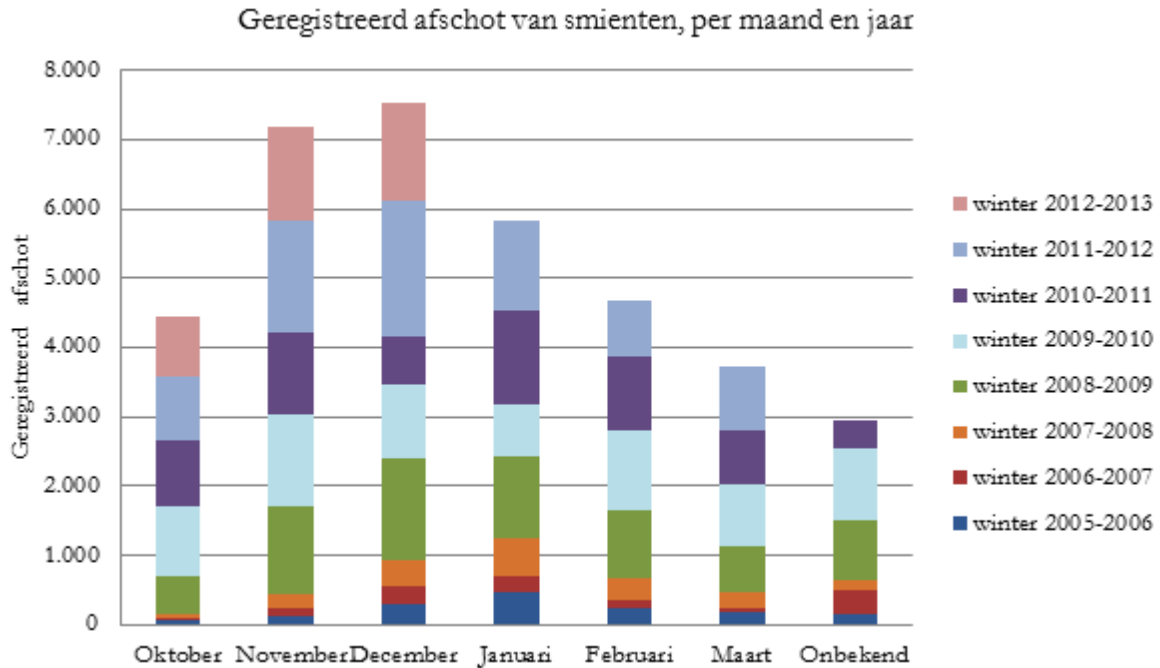
Afschot

In Zuid-Holland is tot en met de winter van 2007/2008 verjagend afschot uitgevoerd van percelen met akkerbouwgewassen, vollegrondsgroenten en nieuw ingezaaid grasland. Vanaf de winter van 2008/2009 is ook verjagend afschot uitgevoerd van bestaand grasland. Vanaf de winter van 2011/2012 is het afschot uitgevoerd van een half uur voor zonsopgang tot zonsondergang. Daarvoor was afschot toegestaan van een half uur voor zonsopkomst tot 12.00 uur. Het afschot is uitgevoerd in de periode 1 oktober tot en met 31 maart.

Het uitgevoerde jaarlijkse afschot tussen de winterperiode 2005/2006 en de winterperiode 2012/2013 fluctueert tussen 1.142 en 7.539 smienten. Tussen de periodes 2008/2009 en 2012/2013 fluctueert het afschot tussen 3.630 en 7.539 smienten. Gemiddeld zijn de afgelopen vijf jaar 6.367 smienten jaarlijks gedood. De hoogte van het afschot wordt (net als de dreigende schade) beïnvloed door de weersomstandigheden. Onder invloed van de weersomstandigheden bevinden smienten zich op verschillende plaatsen. Daarnaast zal nat weer de noodzaak tot schadebestrijding doen toenemen.

WBE	2005-2006	2006-2007	2007-2008	2008-2009	2009-2010	2010-2011	2011-2012	2012-2013	Totaal
Duin- en Bollenstreek	-	-	-	124	66	129	131	79	529
Ade	-	-	0	91	111	110	188	86	586
De Aarlanden	75	126	180	1.122	1.187	988	1.317	404	5.399
De Gouwe Driehoek	95	40	0	176	317	372	466	146	1.612
Driebruggen	43	51	190	582	472	308	371	307	2.324
Reeuwijkse Plassen	-	-	-	0	15	0	23	0	38
Rijnland-Zuid	106	65	93	285	218	262	218	168	1.415
Delfland	53	42	50	207	238	226	165	151	1.132
Schieland	0	-	120	335	326	482	175	59	1.497
Krimpenerwaard	14	45	219	1.437	1.498	1.451	1.904	910	7.478
Lopikerwaard	54	-	-	-	-	-	-	-	54
Alblasserwaard-West	284	108	83	274	423	399	368	179	2.118
Alblasserwaard-Oost	70	387	387	1.439	1.370	962	1.027	588	6.230
Vijfheerenlanden	25	36	89	503	582	355	342	205	2.137
Tielervwaard-West	-	-	-	0	14	0	0	0	14
Eiland IJsselmonde	-	-	-	0	0	0	9	0	9
Goeree-Overflakkee	312	125	238	37	19	97	247	49	1.124
Hoeksche Waard	110	85	118	56	61	36	158	124	748
Putten	117	27	94	129	221	224	326	103	1.241
Voorne	142	5	13	197	110	23	104	72	666
Totaal	1.500	1.142	1.874	6.994	7.248	6.424	7.539	3.630	36.351

Tabel 3 Afschot smient in Zuid-Holland per WBE vanaf winter 2005/2006.



Figuur 8 Afschot smient in Zuid-Holland per maand vanaf winter 2005/2006.

7. Evaluatie schade- en beheergegevens

Smienten komen in Zuid-Holland in het winterjaar bijzonder talrijk voor. Om de schade te beperken zijn jagende en werende middelen ingezet en is in de periode 1 oktober tot en met 31 maart verjagend afschot uitgevoerd. Dit afschot heeft de schade kunnen beperken maar zeker niet volledig kunnen voorkomen. De uitbreiding van de mogelijkheden voor verjagend afschot heeft gezorgd voor een daling in de schade. Er zijn weinig mogelijkheden om de schade nog verder te beperken. Optreden in de nacht zou de schade verder kunnen beperken maar is om praktische redenen slecht uitvoerbaar. Optreden een uur voor zonsopgang en een uur na zonsopgang behoort wel tot de mogelijkheden en dit optreden kan zorgen voor een beperking van de schade. Hierbij moet worden aangetekend dat de dagen gedurende een groot deel van de winterperiode kort zijn. Bijvoorbeeld op 1 januari gaat de zon op om 8.48 uur en onder om 16.39 uur. De tijd dat schadebestrijding gedurende het etmaal kan worden uitgevoerd, blijft dus beperkt. Het terugbrengen van de stand van smienten naar een blijven lager niveau zou schade verder kunnen terug dringen of zelfs voorkomen. Dit is echter niet aan de orde vanwege juridische beperkingen.

8. Gunstige staat van instandhouding

Achtergrond

Smienten zijn vermeld op bijlage 1 van de Vogelrichtlijn, hetgeen wil zeggen dat lidstaten zich verplichten het voortbestaan van de soort en de populatie te garanderen. In Nederland verblijft in de wintermaanden een aanzienlijk deel (50-75%) van de totale flyway die door West-Europa trekt en ook overwintert; het

relatieve belang van Nederland is daarom groot. Binnen Nederland is de staat van instandhouding gunstig, waarbij de verspreiding van de soort, de populatieomvang en de kwaliteit van het leefgebied niet onder druk staan (gunstig). Het toekomstperspectief voor deze soort is daarom gunstig.

Nummer	Naam (kort) met subtypen	Relatief belang	SVI Totaal	Verspreiding	Populatie	Leefgebied	Toekomst
A050	Smient (n)	A	G	G	G	G	G

Figuur 9 Uit het doelendocument Natura 2000 (2005). A = van groot belang (50-75% populatie), G = gunstig.

Als doel voor de smient in de Nederland geldt: behoud omvang en kwaliteit van leefgebied met een draagkracht voor een populatie van gemiddeld 258.200 vogels (seizoengemiddelde). Enige afname door extensivering van landgebruik (natuurontwikkeling) is aanvaardbaar. De draagkracht van Nederland is mogelijk onnatuurlijk hoog door intensivering en bemesting in de landbouw. Het doelaantal is afgeleid van de aantallen smienten in 1990-2003. Het genoemde seizoengemiddelde komt overeen met een seizoenmaximum van bijna 800.000 vogels (cf. Lensink *et al.* 2008).

De laatste jaren zijn de aantallen getelde smienten in Nederland iets afgenomen en in deze jaren ligt het seizoengemiddelde iets lager dan het doelaantal (figuur 3). In Zuid-Holland is de neergang van de afgelopen jaren niet opgemerkt; in deze provincie nemen de aantallen nog toe.

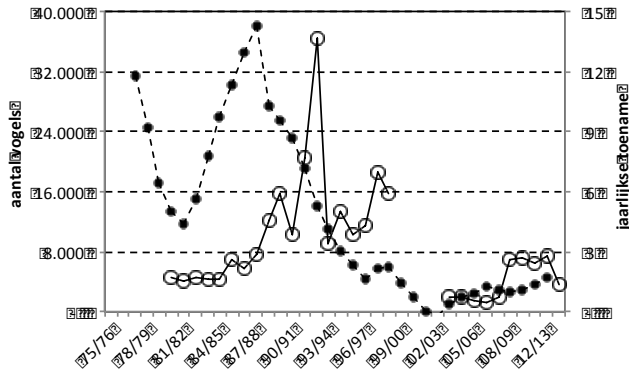
Vraagstelling

Uit oogpunt van schadebestrijding op landbouwpercelen kan het gewenst zijn over te gaan tot verjaging met afschot. In de afgelopen jaren is verjagend afschot uitgevoerd van grasland, granen, vollegrondsgroenten en overige akkerbouwgewassen. In dit faunabeheerplan wordt voorgesteld dit beheer voort te zetten. Op basis van de afschotgegevens van de afgelopen jaren, kan worden aangenomen dat gemiddeld per jaar maximaal 6.500 smienten zullen worden gedood. De vraag is hoe afschot van een dergelijke omvang zich verhoudt tot de staat van instandhouding van de smient in Nederland en Zuid-Holland.

Overwegingen

De smient is een herbivore soort, en consumeert vooral grassen en ander plantaardig materiaal. Hierdoor kan schade aan landbouwgewassen ontstaan. Op grond hiervan vindt afschot plaats. In andere landen langs de flyway vindt ook afschot plaats; onder andere in Denemarken en Frankrijk.

De afgelopen decennia heeft in Zuid-Holland afschot plaatsgevonden. In de jaren negentig lag dit aanmerkelijk hoger dan in recente jaren. Afschot heeft een toename derhalve niet in de weg gestaan.



Figuur 10 Afschot van smienten (cirkels) vanaf de jaren tachtig in Zuid-Holland en de jaarlijkse verandering (%) in aantallen smienten (stippen; afgeleid van figuur 4).

Het onttrekken van dieren aan een populatie zal, binnen zekere randvoorwaarden, niet direct tot een afname in aantallen behoeven te leiden. Een factor die hierin een rol speelt, is dat de overlevingskansen van de overblijvende dieren toenemen omdat de concurrentie afneemt. Daarnaast worden ook vogels geschoten die anders later in de winter door voedselgebrek of ouderdom waren gestorven. Op grond van karakteristieken van een soort kan worden becijferd in welke mate dieren kunnen worden onttrokken zonder dat de aantallen afnemen (Dillingham & Fletcher 2008). Hiervoor dient informatie over de populatieontwikkeling bekend te zijn, dan wel over reproductie en overleving. Voor Zuid-Holland en Nederland beschikken we over trend gegevens, en kan de methodiek die bekend staat als Potential Biological Removal (*PBR*), worden gebruikt.

$$PBR = 0,5 * R_{max} * N_{min} * rf$$

met

R_{max} = maximum jaarlijkse toename

N_{min} = conservatieve schatting populatiegrootte

rf = factor voor herstelsnelheid

In Zuid-Holland bedroeg de jaarlijkse toename in de jaren zeventig en tachtig 9% waarbij $R_{max} = 0,09$. Op grond van de maximale toename in enig jaar (14% van 1986/87 op 1987/88) kan worden gerekend met $R_{max} = 0,14$.

Voor de populatieomvang (N_{min}) voor Zuid-Holland is uitgegaan van 500.000 vogels. Voor Nederland is uitgegaan van 800.000 smienten. Het instandhoudingsdoel van de smient (voor Nederland) is een seizoen gemiddelde van 258.000 exemplaren. Dit komt ongeveer overeen met een seizoen maximum van bijna 800.000. De flyway van smienten door en in West-Europa heeft een geschatte omvang van 1.500.000 vogels.

De factor rf ligt tussen 0 en 1, waarbij lage waarden worden aangehouden voor populaties die kwetsbaar zijn door een neergaande trend in een klein verspreidingsgebied. Hoge waarden kunnen van toepassing zijn voor een omvangrijke populatie met een groot verspreidingsgebied en een gunstige staat van instandhouding. Gezien de staat van de smient in Nederland en de flyway kunnen hoge waarden worden gebruikt. Hierna is gerekend met een rf van 1 en met een rf van 0.8.

<i>populatie</i>	N_{min}	rf	R_{max}	<i>PBR</i>
1 Zuid-Holland	500.000	1	0,09	22.500
2 Zuid-Holland	500.000	0,8	0,09	18.000
3 Nederland	800.000	1	0,09	36.000
4 Nederland	800.000	0,8	0,09	28.800
5 flyway minimum	1.000.000	1	0,09	45.000
6 flyway minimum	1.000.000	0,8	0,09	36.000
7 flyway maximum	1.500.000	1	0,09	67.500
8 flyway maximum	1.500.000	0,8	0,09	54.000
1 Zuid-Holland	500.000	1	0,14	35.000
2 Zuid-Holland	500.000	0,8	0,14	28.000
3 Nederland	800.000	1	0,14	56.000
4 Nederland	800.000	0,8	0,14	44.800
5 flyway minimum	1.000.000	1	0,14	70.000
6 flyway minimum	1.000.000	0,8	0,14	56.000
7 flyway maximum	1.500.000	1	0,14	105.000
8 flyway maximum	1.500.000	0,8	0,14	84.000

Tabel 4 Aantal smienten dat onttrokken kan worden (*PBR*) zonder dat de aantallen zullen afnemen; formule op voorgaande pagina; uitleg in tekst.

Op grond van de langjarig gemiddelde toename tussen 1975 en 1992 (9%) loopt de becijferde *PBR* voor Zuid-Holland uiteen van 18.000 (rf van 0.8) tot 22.500 exemplaren (rf van 1) en voor Nederland van 28.800 (rf van 0.8) tot 36.000 (rf van 1). Voor de gehele flyway (1.500.000 exemplaren) loopt de becijferde *PBR* van 54.000 (rf van 0.8) tot 105.000 exemplaren (rf van 1). Op grond van de maximale toename in enig jaar (14% van 1986/87 op 1987/88) ligt de becijferde *PBR* voor Zuid-Holland tussen 28.000-35.000 exemplaren, voor Nederland tussen 44.800-56.000 exemplaren en voor de gehele flyway tussen 84.500-105.000 exemplaren.

Voor Zuid-Holland ligt de berekende *PBR* tussen 18.000 en 35.000 exemplaren. Dat wil zeggen dat op de schaal van Zuid-Holland bezien, jaarlijks tussen de 18 en 35 duizend smienten kunnen worden geschoten zonder dat de populatieomvang afneemt. In Zuid-Holland worden jaarlijks gemiddeld ongeveer 6.500 smienten geschoten en de verwachting is dat ook in de toekomst het afschot in die orde van grootte zal blijven. Hieruit kan worden geconcludeerd dat op de schaal van Zuid-Holland bezien, door het uitgevoerde en uit te voeren afschot, de populatie niet zal afnemen.

Voor Nederland ligt de berekende *PBR* tussen 28.800 en 56.000. Dat wil zeggen dat op de schaal van Nederland bezien, jaarlijks tussen de 28 en 56 duizend smienten kunnen worden geschoten zonder dat de populatieomvang afneemt. In Nederland worden thans jaarlijks gemiddeld ruim 20.000 smienten geschoten: Zuid-Holland rond 6.500, Noord-Holland rond 11.000, Utrecht rond 2.000, Groningen, Overijssel, Zeeland en Noord-Brabant ieder minder dan 500 en de andere provincies 0 exemplaren (bron: faunabeheerplannen, mondelinge mededelingen). In de komende jaren zal dit afschot in dezelfde orde van grootte blijven aangezien het afschotbeleid niet zal wijzigen. In alle provincies bestaat het voornemen het huidige beleid voort te zetten. Hieruit kan worden geconcludeerd dat op de schaal van Nederland bezien, door het uitgevoerde en uit te voeren afschot, de populatie niet zal afnemen.

Voor de flyway populatie ligt de berekende PBR tussen 54.000 en 105.000 exemplaren. Afschotcijfers in de flyway zijn minder goed bekend. In Finland, Denemarken, Duitsland en Engeland is afschot toegestaan. Opgeteld worden hier jaarlijks tienduizenden vogels geschoten (zie oa. Bregnballe *et al.* 2006). In combinatie met het afschot in Nederland (ruim 20.000 exemplaren) zou dit uit kunnen komen op een aantal van rond 50.000-100.000 exemplaren jaarlijks. Daarmee lijkt, op schaal van de gehele flyway bezien, de ruimte die er is om afschot uit te voeren zonder dat de populatie afneemt, gedeeltelijk tot ruim te worden opgevuld. Daarbij zij opgemerkt dat de omvang van het afschot twee decennia terug zowel in Nederland als elders in Noordwest-Europa hoger lag terwijl de populatie toenam.

Conclusie

Als doel voor de smient in de Nederland geldt: behoud omvang en kwaliteit van leefgebied met een draagkracht voor een populatie van gemiddeld 258.200 vogels (seizoengemiddelde). Het afschot op landbouwgrond heeft geen invloed op de omvang en kwaliteit van het leefgebied. Gezien de berekeningen van de BPR neemt door de huidige en toekomstige praktijk van afschot de populatie niet af. Het voortbestaan van de soort en de populatie is dus niet in het geding. De positieve trend in de leefgebieden in de afgelopen decennia, terwijl buiten deze gebieden afschot plaats vond, ondersteunt deze conclusie.

9. Conclusie Faunabeheereenheid

De smient is in Zuid-Holland in de winterperiode een algemeen voorkomende soort. Smienten veroorzaken ieder jaar verspreid over de gehele provincie schade aan gras(zoden), graszaad, granen, vollegrondsgroenten en overige akkerbouwgewassen.

De afgelopen jaren kon deze schade worden beperkt door verjaging en afschot. Ondanks de uitgevoerde maatregelen is ieder jaar aanzienlijke schade getaxeerd. De getaxeerde schade geeft een indicatie van de werkelijk opgetreden schade.

Indien het uitgevoerde beheer niet wordt voortgezet dreigt de jaarlijkse schade aanzienlijk toe te nemen. Dit doordat smienten dan tijdens de schadegevoelige periode niet meer van de schadepercelen kunnen worden verjaagd. De toekomstige schade kan nog verder worden beperkt door de mogelijkheden voor afschot iets uit te breiden. Smienten foerageren ook in de nacht en optreden een uur voor zonsopkomst en een uur na zonsondergang kan helpen de smienten te verjagen en het foerageren gedurende de nacht op het schadegevoelige perceel helpen voorkomen. Aangezien de schade ondanks het uitgevoerde beheer (van een half uur voor zonsopkomst tot zonsondergang) nog aanzienlijk is, zal afschot worden aangevraagd van een uur voor zonsopkomst tot een uur na zonsondergang.

Het uitgevoerde afschot heeft geen invloed gehad op de gunstige staat van instandhouding.

Ontheffingsaanvraag

De FBE zal ontheffing aanvragen voor verjagend afschot van smienten van percelen met gras, ingezaaid gras, graszoden, graszaad, overige akkerbouwgewassen en vollegrondsgroenten, gelegen in de provincie Zuid-Holland met uitzondering van percelen gelegen in de Natura 200-gebieden Biesbosch, Boezems Kinderdijk, Broekvelden-Vettenbroek en Polder Stein, Donkse Laagten, Grevelingen, Haringvliet, Holland Diep, Kwade Hoek, Nieuwkoopse Plassen, Oudeland van Strijen, Krammer-Volkerak, De Wilck en Zouweboezem. Het afschot wordt aangevraagd voor de periode 1 oktober – 31 maart. Daarbij wordt gevraagd ook afschot toe te staan een uur voor zonsopgang en een uur na zonsondergang.

Voordat tot afschot wordt overgegaan zullen preventieve middelen worden ingezet volgens de regels zoals hiervoor beschreven.

Gewenste stand

Het terugbrengen van de stand van smienten naar een blijvend lager niveau ter voorkoming van schade is niet aan de orde.

Verzoek tot gebruik van de ontheffing

De Faunabeheereenheid geeft op aanvraag toestemming voor gebruik van haar ontheffing aan alle jachthouders van Zuid-Holland (voor het eigen jachtveld van de jachthouder). De Faunabeheereenheid kan besluiten om toestemming te geven aan de grondgebruiker:

- indien de grondgebruiker niet zelf de jacht heeft verhuurd aan de jachthouder of
- indien de jachthouder aangeeft niet verantwoordelijk te willen zijn voor de schadebestrijding.

Doel en effectiviteit van de schadebestrijding en Monitoring

Op basis van de jaarlijkse afschot- en schadegegevens zal het beheer worden geëvalueerd. De Faunabeheereenheid stelt zich tot doel om de (gemiddelde) jaarlijkse schade in de komende vijf jaar in ieder geval op het niveau te houden van de schade in de periode 2008 – 2013. Bij voorkeur wordt een iets lager schadeniveau bereikt. Aangezien de FBE voorstelt het beheer van de jaren 2008 – 2013 voort te zetten met enige uitbreiding, is de verwachting dat dit doel wordt bereikt. Indien het gemiddelde jaarlijkse afschot van smienten boven de 9.000 komt te liggen, zal worden overwogen om de afschotmogelijkheden bij te stellen.

Bijlage: Getaxeerde schadegevallen in de winterperioden tussen 2005/2006 en 2012/2013

Referenties

- Bijlsma R.G. 2001. Avifauna van Nederland, dl 1: algemene en schaarse soorten. Ger Meesters, Utrecht.
- Boele A., J. van Bruggen, F. Hustings, K. Koffijberg, J.W. Vergeer & C.L. Plate 2014. Broedvogels in Nederland in 2012. Sovon-rapport 2014/13. Sovon Vogelonderzoek Nederland, Nijmegen.
- Boudewijn T.J., Tanger D., Beuker D. en Steendam H. 2007. Onderzoek naar het weren van smienten met behulp van holografische strips. Landschap Noord-Holland/Bureau Waardenburg in opdracht van het Faunafonds, 2007.
- Bregnballe T., H. Noer, T.K. Christensen, P. Clausen, T. Asferg, A.D. Fox & S. Delany 2006. Sustainable hunting of migratory waterbirds: the Danish approach. Waterbirds around the world. Eds. G.C. Boere, C.A. Galbraith & D.A. Stroud. The Stationery Office, Edinburgh, UK. pp. 854-860.
- Dillingham P.W. & D. Fletcher 2008. Estimating the ability of birds to sustain additional human-caused mortalities using a simple decision rule and allometric relationship. Biol. Cons. 141:1738-1792.
- Faunabeheereenheid Utrecht 2104. Faunabeheerplan 2014 – 2019, Veenendaal.
- Faunabeheereenheid Zuid-Holland 2007. Faunabeheerplan 2007 – 2011, Dordrecht.
- Faunabeheereenheid Zuid-Holland. Rapportages aan de provincie Zuid-Holland over uitvoering van de ontheffingen
- Faunafonds 2014, schadegegevens smient
- Guldmond J.A., Rijk P.J., Den Hollander H.J. 2012. Doorrekenen ganzenscenario's G-7 en IPO. CLM en Lei Wageningen UR, Culemborg.
- Hornman M., F. Hustings, K. Koffijberg, R. Kleefstra, O. Klaassen, E. van Winden, Sovon Ganzen- en Zwanenwerkgroep & L. Soldaat 2012. Watervogels in Nederland in 2009/2010. Rapport 2012/02, Sovon, Nijmegen.
- Hornman M., F. Hustings, K. Koffijberg, R. Kleefstra, O. Klaassen, E. van Winden, Sovon Ganzen- en Zwanenwerkgroep & L. Soldaat 2013. Watervogels in Nederland in 2010/2011. Rapport 2013/02, Sovon, Nijmegen.
- Hornman M., F. Hustings, K. Koffijberg, R. Kleefstra, O. Klaassen, E. van Winden, Sovon Ganzen- en Zwanenwerkgroep & L. Soldaat 2014. Watervogels in Nederland in 2011/2012. Rapport 2014/02, Sovon, Nijmegen.
- Lensink R. 2014. Faunabeheerplan Zeeland 2015-2019, zoogdieren en andere vogelsoorten. Rapport- concept, Bureau Waardenburg, Culemborg.
- Lensink R, R.C. Fijn & C. Heunks 2008. Niet-broedvogels in de Natura 2000-gebieden langs Rijn, IJssel, Waal, Nederrijn en in Arkemheen; deel a achtergronden en synthese; deel b 31 factsheets. Rapport 08-085a en 08-085b, Bureau Waardenburg, Culemborg.

- LNV 2004. Uitvoering van het Beleidskader Faunabeheer in verband met overwinterende ganzen en smienten vanaf 1 oktober 2004, geactualiseerde versie. Min LNV, Den Haag.
- LNV 2005. Doelendocument Natura 2000; duidelijkheid bieden, richting geven en ruimte laten. Min. LNV, Den Haag.
- Niel C. & J.D. Lebreton 2005. Using demographic invariants to detect overharvested bird populations from incomplete data. *Conservation Biology* 19(3): 826 – 835.
- Oord J.G. 2007. Handreiking Faunaschade. Faunafonds, Dordrecht.
- Sovon 2002. Atlas van de Nederlandse broedvogels. Fauna van Nederland, dl 5. Naturalis, Leiden.
- Van Eerden M.R., M. Zijlstra, M. van Roomen & A. Timmerman 1996. The response of *Anatidae* to changes in agriculture practice: long-term shifts in the carrying capacity of wintering waterfowl. *Gibier Faune Sauvage* 13: 681-706.
- Van Houten P.B. 2014. Faunabeheerplan algemene soorten 2014 – 2019. Stichting Faunabeheereenheid Noord-Holland, Haarlem.
- Van Vliet F., Waardenburg H.W., Braad M.L. en Van Gijssel W. 2003. Concept faunabeheerplan Zuid-Holland (03-140)
- Wade ?. 1998. Calculating limits to the allowable human-caused mortality of cetaceans and pinnipeds. *Marine Mammal Science* 14(1): 1–37.
- Wetlands International 2014. Waterbird Population Estimates. Retrieved from wpe.wetlands.org on Wednesday 29 Oct 2014.